



# Úřad práce ČR

Krajská pobočka Úřadu práce ČR v Brně

**Měsíční statistická zpráva**

**únor 2023**

Zprávu předkládá:

**Mgr. Ivana Ondráková**

vedoucí oddělení zaměstnanosti

<https://www.uradprace.cz/web/cz/statistiky-jmk>

**Brno 2023**



## Informace o nezaměstnanosti v Jihomoravském kraji k 28. 2. 2023

*V únoru poklesl celkový počet uchazečů o zaměstnání na 36 763, počet hlášených volných pracovních míst vzrostl na 23 749 a podíl nezaměstnaných osob klesl na 4,5 %.*

K 28. 2. 2023 evidoval Úřad práce ČR (ÚP ČR), Krajská pobočka v Brně celkem 36 763 uchazečů o zaměstnání. Jejich počet byl o 188 nižší než na konci předchozího měsíce, ve srovnání se stejným obdobím minulého roku je vyšší o 2 803 osob. Z tohoto počtu bylo 33 809 dosažitelných uchazečů o zaměstnání ve věku 15–64 let. Bylo to o 299 méně než na konci předchozího měsíce. Ve srovnání se stejným obdobím minulého roku byl jejich počet vyšší o 2 570 osob.

V průběhu měsíce bylo nově zaevidováno 3 786 osob. Ve srovnání s minulým měsícem to bylo méně o 2 105 osob a v porovnání se stejným obdobím předchozího roku více o 440 osob.

Z evidence během měsíce odešlo celkem 3 974 uchazečů (ukončená evidence, vyřazení uchazeči). Bylo to o 371 osob méně než v předchozím měsíci a o 60 osob více než ve stejném měsíci minulého roku. Do zaměstnání z nich ve sledovaném měsíci nastoupilo 2 948, tj. o 172 méně než v předchozím měsíci a o 10 více než ve stejném měsíci minulého roku, 1 650 uchazečů o zaměstnání bylo umístěno prostřednictvím úřadu práce, tj. o 55 méně než v předchozím měsíci a o 94 více než ve stejném období minulého roku, 1 026 uchazečů bylo vyřazeno bez umístění.

Meziměsíční pokles počtu nezaměstnaných byl zaznamenán v šesti okresech kraje. Největší relativní pokles počtu nezaměstnaných byl zaznamenán v okresech Vyškov (-2,2 %), Blansko (-1,8 %) a Břeclav (-1,6 %). Meziměsíční nárůst počtu nezaměstnaných byl zaznamenán pouze v okrese Brno-město (0,7 %).

Ke konci měsíce bylo evidováno na ÚP ČR, Krajské pobočce v Brně 18 938 žen. Jejich podíl na celkovém počtu uchazečů činil 51,6 %. V evidenci bylo 5 070 osob se zdravotním postižením, což představovalo 13,8 % z celkového počtu nezaměstnaných.

Ke konci tohoto měsíce bylo evidováno 1 788 absolventů škol všech stupňů vzdělání a mladistvých, jejich počet vzrostl ve srovnání s předchozím měsícem o 25 osob a ve srovnání se stejným měsícem minulého roku byl vyšší o 130 osob. Na celkové nezaměstnanosti se podíleli 4,9 %.

Podporu v nezaměstnanosti pobíralo 12 201 uchazečů o zaměstnání, tj. 33,2 % všech uchazečů vedených v evidenci.

Podíl nezaměstnaných osob, tj. počet dosažitelných uchazečů o zaměstnání ve věku 15-64 let k obyvatelstvu stejného věku, klesl k 28. 2. 2023 na 4,5 %.



Podíl nezaměstnaných stejný, nebo vyšší než republikový průměr, vykázaly 4 okresy, nejvyšší byl v okresech Znojmo (6,6 %), Hodonín (5,8 %) a Brno-město (5,2 %). Nejnižší podíl nezaměstnaných byl zaznamenán v okrese Vyškov (2,7 %).

Podíl nezaměstnaných žen zůstal na 4,8 %, podíl nezaměstnaných mužů zůstal na 4,3 %.

Kraj evidoval k 28. 2. 2023 celkem 23 749 volných pracovních míst. Jejich počet byl o 277 vyšší než v předchozím měsíci a o 11 207 nižší než ve stejném měsíci minulého roku. Na jedno volné pracovní místo připadalo v průměru 1,5 uchazeče, z toho nejvíce v okresech Hodonín (3,2), Znojmo (3,1) a Břeclav (2,5). Z celkového počtu nahlášených volných míst bylo 803 vhodných pro osoby se zdravotním postižením (OZP), na jedno volné pracovní místo připadalo 6,3 OZP. Volných pracovních míst pro absolventy a mladistvé bylo registrováno 5 673, na jedno volné místo připadalo 0,3 uchazečů této kategorie. Z celkového počtu volných pracovních míst bylo 3 516 míst bez příznaku „pro cizince“. Na dalších 20 233 pozic pak mohli zaměstnavatelé přijímat také pracovníky ze zahraničí.

V rámci aktivní politiky zaměstnanosti (APZ) bylo od počátku roku 2023 prostřednictvím příspěvků APZ podpořeno 575 osob, z toho bylo 485 osob zařazeno do rekvalifikačních kurzů. Prostřednictvím SÚPM – SVČ, byli podpořeni v tomto měsíci čtyři uchazeči (interiérový design, truhlářství, kadeřnictví, silniční doprava).

Informace o vývoji nezaměstnanosti v ČR v elektronické formě jsou zveřejněny na internetové adrese <https://www.mpsv.cz/web/cz/mesicni> .



## 1. Základní charakteristika vývoje nezaměstnanosti a volných pracovních míst v Jihomoravském kraji

Tabulka č. 1 - Vývoj nezaměstnanosti

ukazatel (celkový počet)		stav k		
		28.2.2022	31.1.2023	28.2.2023
evidovaní uchazeči o zaměstnání		33 960	36 951	<b>36 763</b>
- z toho	ženy	17 094	18 976	<b>18 983</b>
	absolventi a mladiství	1 658	1 763	<b>1 788</b>
	uchazeči se zdravotním postižením	5 134	5 041	<b>5 070</b>
uchazeči s nárokem na Pvn		11 337	12 535	<b>12 201</b>
podíl nezaměstnaných osob v % <sup>1)</sup>		4,1	4,6	<b>4,5</b>
volná pracovní místa		34 956	23 472	<b>23 749</b>
počet uchazečů na 1 volné pracovní místo		1,0	1,6	<b>1,5</b>

Tabulka č. 2 - Tok nezaměstnanosti

ukazatel	Počet uchazečů ve sledovaném měsíci		
	únor 2022	leden 2023	únor 2023
nově evidovaní uchazeči o zaměstnání	3 346	5 891	<b>3 786</b>
uchazeči s ukonč. evidencí a vyřazení	3 914	4 345	<b>3 974</b>
- z toho umístění celkem	2 938	3 120	<b>2 948</b>
- z toho umístění úřadem práce	1 556	1 705	<b>1 650</b>

Tabulka č. 3. – Nezaměstnanost v okresech k 28. 2. 2023

Okres	Počet nezaměstnaných		Volná pracovní místa	Počet uchazečů na 1 VPM	Podíl nezaměstnaných osob [%]
	celkem	z toho ženy			
Blansko	2 603	1 326	1 097	2,4	3,5
Brno-město	13 628	7 391	10 828	1,3	5,2
Brno-venkov	4 645	2 432	5 455	0,9	3,0
Břeclav	3 099	1 538	1 250	2,5	4,0
Hodonín	6 078	2 897	1 899	3,2	5,8
Vyškov	1 768	931	1 634	1,1	2,7
Znojmo	4 942	2 468	1 586	3,1	6,6
<b>Jihomoravský kraj</b>	<b>36 763</b>	<b>18 983</b>	<b>23 749</b>	<b>1,5</b>	<b>4,5</b>
Česká republika	282 508	148 958	283 097	1,0	3,9



## 2. Vybrané nástroje aktivní politiky zaměstnanosti v Jihomoravském kraji

Tabulka č. 4 – Osoby podpořené v rámci APZ a rekvalifikace uchazečů a zájemců o zaměstnání

ukazatel (celkový počet)	Stav k		Celkem od počátku roku do	
	28.2. 2022	28.2 2023	28.2. 2022	28.2 2023
<b>Osoby podpořené v rámci APZ</b>				
veřejně prospěšné práce (VPP)	15	61	1	0
veřejně prospěšné práce (VPP) - ESF <sup>1)</sup>	73	141	5	12
společensky účelná prac. místa (SÚPM)	3	4	0	0
společensky účelná prac. místa (SÚPM) - ESF <sup>1)</sup>	371	303	47	24
SÚPM - samostatně výděleč. činnost (SVČ)	122	98	8	6
SÚPM - samostatně výděleč. činnost (SVČ) - ESF <sup>1)</sup>	0	0	0	0
zřízení pracovního místa pro OZP (bez SVČ)	104	114	17	16
zřízení pracovního místa pro OZP - SVČ	0	0	0	0
vytvořená pracovní místa (NIP)	50	64	15	9
ostatní nástroje APZ	75	68	31	23
<b>rekvalifikace uchazečů a zájemců o zaměstnání</b>				
uchazeči a zájemci zařazení do rekvalifikací	0	1	0	1
uchazeči a zájemci zařazení do rekvalifikací - ESF <sup>1)</sup>	1	111	1	131
uchazeči a zájemci zařazení do rekvalifikací - NPO 2)	0	63	0	123
uchazeči a zájemci, kteří zahájili zvolenou rekvalifikaci	1	101	1	135
uchazeči a zájemci, kteří zahájili zvolenou rekvalifikaci - ESF <sup>1)</sup>	9	62	19	78
uchazeči a zájemci, kteří zahájili zvolenou rekvalifikaci - NPO 2)	0	25	0	17
<b>Osoby podpořené v rámci APZ celkem</b>	<b>824</b>	<b>1 216</b>	<b>145</b>	<b>575</b>

- 1) financováno převážně z Evropského sociálního fondu
- 2) financováno převážně z Národního plánu obnovy

Podrobnější statistické údaje o nástrojích APZ naleznete na stránkách Integrovaného portálu MPSV, v měsíčních statistikách nezaměstnanosti

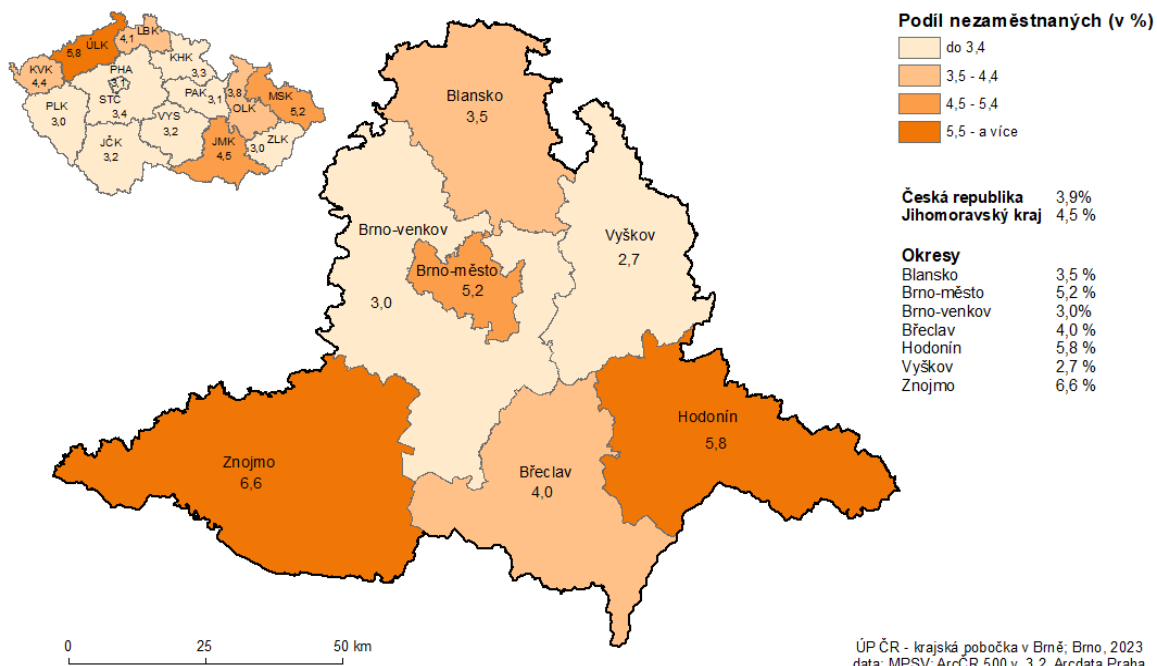
<https://www.mpsv.cz/web/cz/mesicni>



### 3. MAPA – ArcView - Podíl nezaměstnaných v okresech kraje

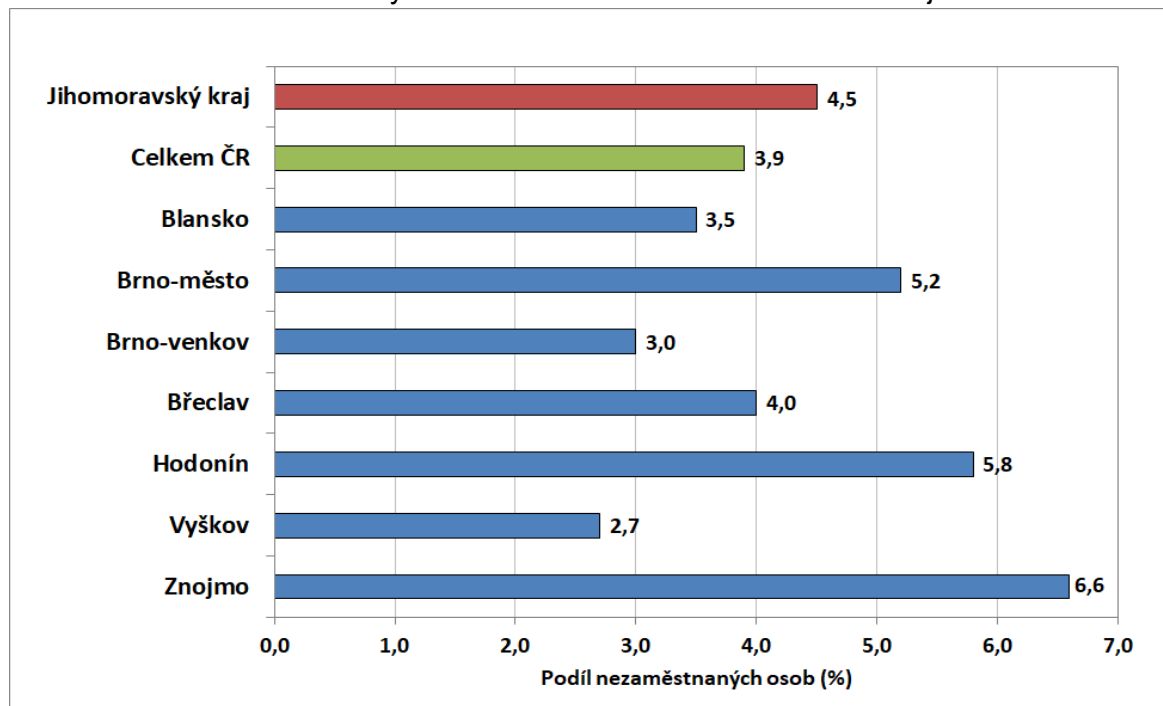
#### PODÍL NEZAMĚSTNANÝCH NA OBYVATELSTVU VE VĚKU 15 - 64 LET

v Jihomoravském kraji k 28,2.2023

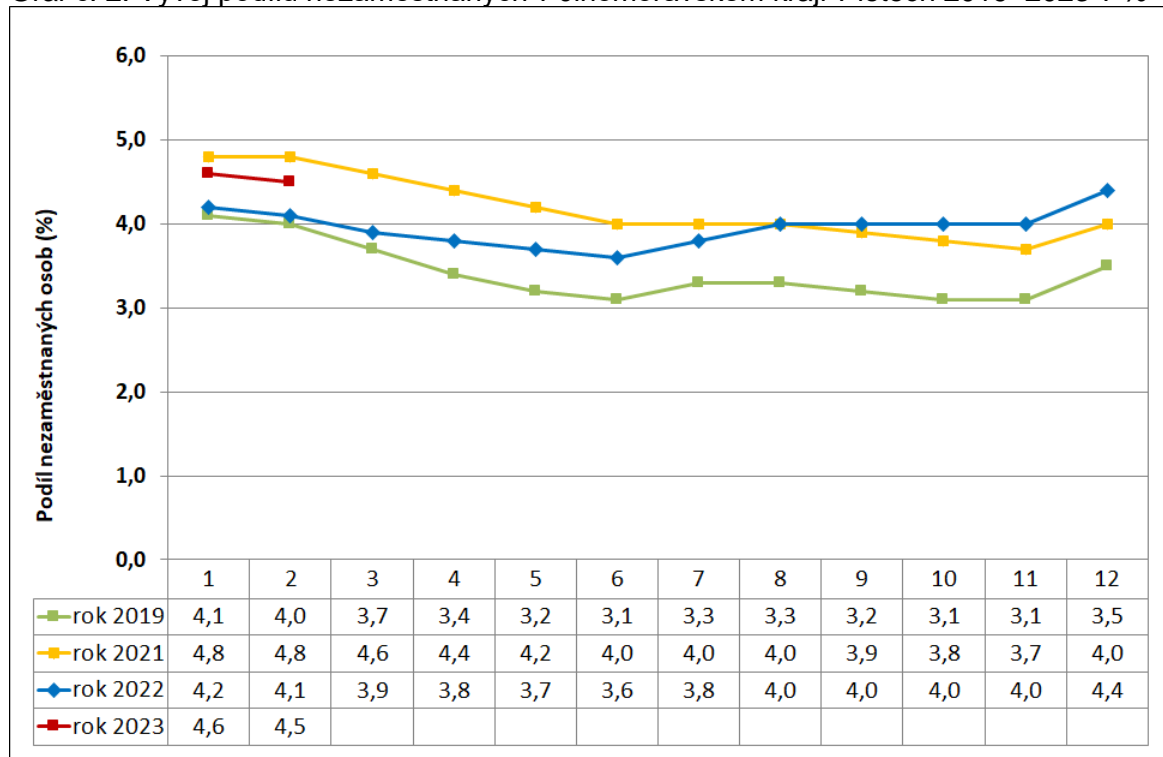


#### 4. GRAFY

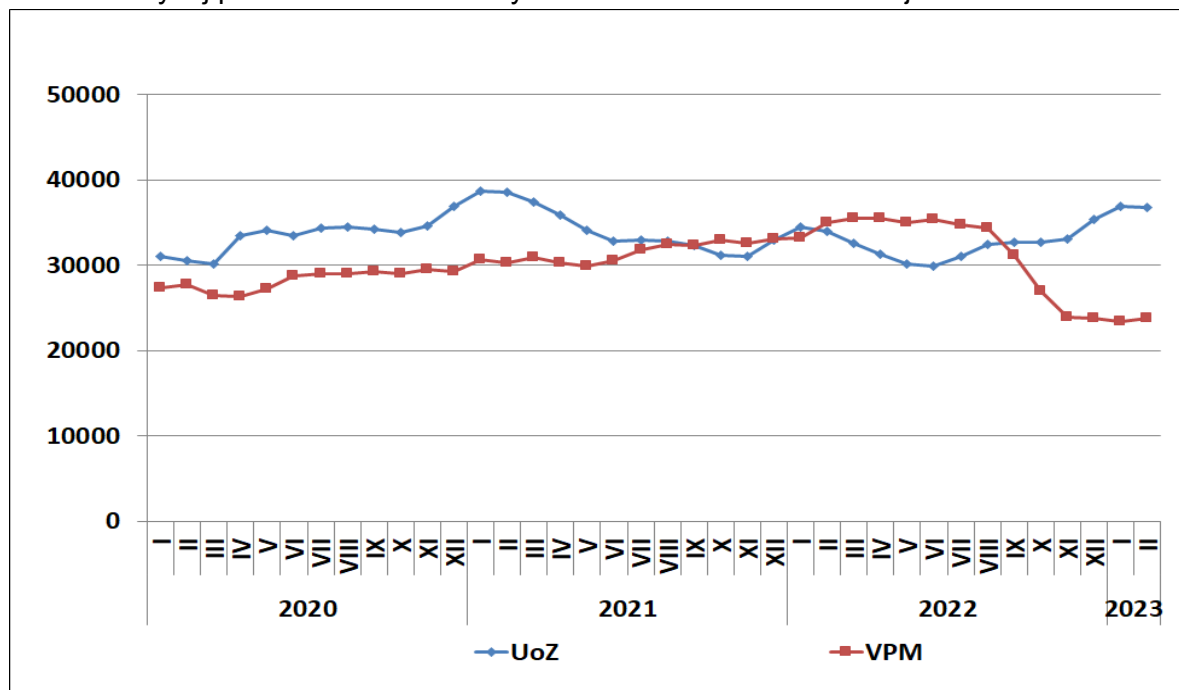
Graf č. 1: Podíl nezaměstnaných osob v okresech Jihomoravského kraje a v ČR k 28. 2. 2023



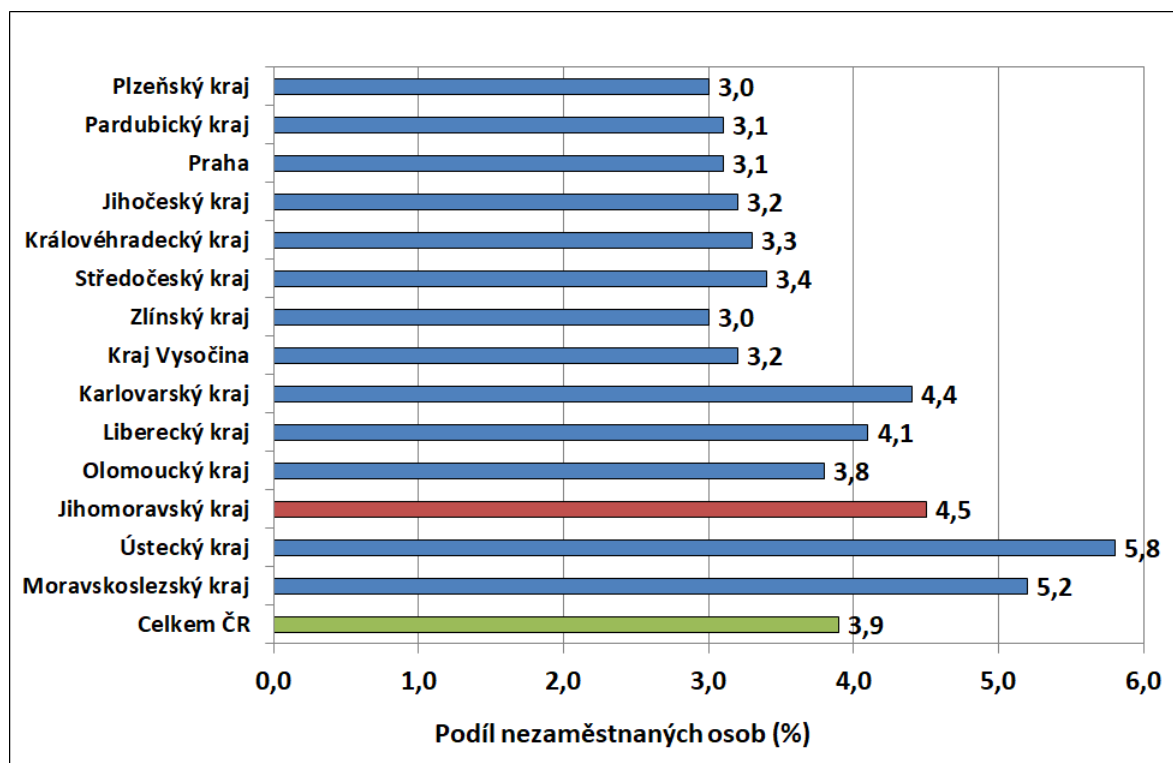
Graf č. 2: Vývoj podílu nezaměstnaných v Jihomoravském kraji v letech 2019–2023 v %



Graf č. 3: Vývoj počtu uchazečů a volných míst v Jihomoravském kraji v letech 2020–2023



Graf č. 4: Podíl nezaměstnaných osob v jednotlivých krajích ČR k 28. 2. 2023 v %







## 5. Setřídění okresů k 28. 2. 2023

	PNO v %		meziměs. přírůst / úbytek nezam. v %		počet uchazečů na 1 VPM	
1	Karviná	8,4	Rychnov nad Kněžnou	3,3	Karviná	10,6
2	Bruntál	7,1	Rakovník	2,6	Bruntál	5,9
3	Most	7,0	Pardubice	2,0	Most	4,7
4	Znojmo	6,6	Teplice	1,9	Ústí nad Labem	4,0
5	Chomutov	6,6	Mladá Boleslav	1,8	Jeseník	4,0
6	Louny	6,2	Přerov	1,7	Děčín	3,9
7	Ústí nad Labem	6,0	České Budějovice	1,7	Opava	3,5
8	Jeseník	5,9	Hradec Králové	1,6	Hodonín	3,2
9	Děčín	5,8	Kladno	1,3	Žďár nad Sázavou	3,1
10	Hodonín	5,8	Louny	1,3	Znojmo	3,1
11	Ostrava-město	5,3	Most	1,2	Louny	3,0
12	Brno-město	5,2	Nymburk	1,2	Sokolov	3,0
13	Sokolov	5,1	Náchod	1,1	Jablonec nad Nisou	2,9
14	Teplice	5,0	Chomutov	1,1	Přerov	2,9
15	Český Krumlov	4,9	Kutná Hora	1,1	Ostrava-město	2,8
16	Příbram	4,8	Trutnov	1,0	Litoměřice	2,5
17	Mělník	4,7	Nový Jičín	1,0	Břeclav	2,5
18	Kladno	4,7	území Hlavního města Prahy	0,8	Strakonice	2,4
19	Karlovy Vary	4,7	Brno-město	0,7	Frýdek-Místek	2,4
20	Přerov	4,6	Beroun	0,7	Blansko	2,4
21	Náchod	4,6	Příbram	0,5	Šumperk	2,2
22	Semily	4,5	Olomouc	0,2	Třebíč	2,2
23	Nymburk	4,4	Liberec	0,2	Česká Lípa	2,2
24	Kolín	4,4	Ostrava-město	0,1	Kroměříž	2,1
25	Jablonec nad Nisou	4,3	Svitavy	0,1	Karlovy Vary	2,1
26	Liberec	4,2	Praha-východ	0,1	Teplice	2,0
27	Litoměřice	4,1	Kolín	0,1	Jindřichův Hradec	1,8
28	Šumperk	4,1	Praha-západ	-0,1	Náchod	1,8
29	Břeclav	4,0	Jablonec nad Nisou	-0,1	Trutnov	1,8
30	Třebíč	3,9	Jindřichův Hradec	-0,1	Olomouc	1,7
31	Kutná Hora	3,8	Česká Lípa	-0,3	Nový Jičín	1,7
32	Beroun	3,7	Karviná	-0,3	Uherské Hradiště	1,6
33	Vsetín	3,7	Prachatice	-0,3	Prostějov	1,6
34	Trutnov	3,7	Litoměřice	-0,4	Chomutov	1,6
35	Rokycany	3,7	Plzeň-město	-0,5	Vsetín	1,5
36	Česká Lípa	3,6	Vsetín	-0,5	Příbram	1,4
37	Svitavy	3,5	Chrudim	-0,5	Kladno	1,4
38	Tachov	3,5	Ústí nad Labem	-0,5	Semily	1,4
39	Frýdek-Místek	3,5	Šumperk	-0,6	Liberec	1,3
40	Blansko	3,5	Semily	-0,6	Havlíčkův Brod	1,3
41	Olomouc	3,4	Hodonín	-0,8	Brno-město	1,3
42	Chrudim	3,4	Znojmo	-0,8	Rakovník	1,1
43	Žďár nad Sázavou	3,4	Zlín	-0,8	Vyškov	1,1
44	Klatovy	3,4	Bruntál	-0,9	Rokycany	1,0
45	Cheb	3,4	Havlíčkův Brod	-0,9	Chrudim	1,0
46	Tábor	3,4	Sokolov	-1,0	Svitavy	1,0
47	Prachatice	3,4	Opava	-1,1	Nymburk	1,0
48	Jihlava	3,3	Prostějov	-1,1	Písek	1,0
49	Opava	3,3	Cheb	-1,1	Kutná Hora	1,0
50	Rakovník	3,3	Český Krumlov	-1,1	Plzeň-sever	1,0
51	Nový Jičín	3,2	Rokycany	-1,1	Jihlava	0,9
52	Hradec Králové	3,2	Benešov	-1,2	Jičín	0,9
53	Jindřichův Hradec	3,2	Děčín	-1,2	Brno-venkov	0,9
54	Plzeň-sever	3,2	Uherské Hradiště	-1,2	Tábor	0,8
55	Uherské Hradiště	3,2	Žďár nad Sázavou	-1,2	Klatovy	0,8
56	Kroměříž	3,2	Brno-venkov	-1,3	České Budějovice	0,8
57	Strakonice	3,2	Třebíč	-1,5	Hradec Králové	0,8
58	území Hlavního města Prahy	3,1	Břeclav	-1,6	Kolín	0,7
59	Brno-venkov	3,0	Jihlava	-1,6	Prachatice	0,7
60	Havlíčkův Brod	3,0	Frýdek-Místek	-1,7	Zlín	0,7
61	Pardubice	3,0	Blansko	-1,8	Cheb	0,6
62	Písek	3,0	Karlovy Vary	-1,9	Ústí nad Orlicí	0,6
63	Domažlice	2,9	Pelhřimov	-1,9	Mělník	0,6
64	Plzeň-město	2,9	Ústí nad Orlicí	-1,9	Plzeň-město	0,6
65	České Budějovice	2,7	Tábor	-2,0	Domažlice	0,6
66	Prostějov	2,7	Mělník	-2,2	Český Krumlov	0,6
67	Vyškov	2,7	Vyškov	-2,2	Rychnov nad Kněžnou	0,6
68	Mladá Boleslav	2,6	Plzeň-sever	-2,2	Pardubice	0,5
69	Ústí nad Orlicí	2,5	Tachov	-2,3	Benešov	0,5
70	Jičín	2,4	Klatovy	-2,6	Beroun	0,5
71	Zlín	2,3	Jičín	-2,8	Plzeň-jih	0,5
72	Rychnov nad Kněžnou	2,1	Strakonice	-2,9	Tachov	0,4
73	Benešov	2,1	Kroměříž	-3,1	Pelhřimov	0,4
74	Plzeň-jih	2,1	Písek	-3,5	území Hlavního města Prahy	0,4
75	Pelhřimov	2,0	Plzeň-jih	-3,7	Praha-západ	0,3
76	Praha-západ	1,7	Jeseník	-4,3	Mladá Boleslav	0,3
77	Praha-východ	1,6	Domažlice	-5,1	Praha-východ	0,2
	Celkem ČR	3,9	Celkem ČR	-0,2	Celkem ČR	1,0